



广东省市政工程与轨道交通工程统  
用表填表软件

用户名：

密码：

登录

关闭



## 广东省市政基础设施工程竣工验收技术资料统一用表

# 软件操作手册

# 目录

---

一、软件下载.....	1
二、软件安装.....	3
三、软件注册.....	5
四、软件系统操作.....	7
五、常见问题解答.....	13

声明：《广东省市政基础设施工程竣工验收技术资料统一用表软件操作手册》  
最终解释权归广东省市政协协会所有。

# 一、软件下载

1. 输入网址 <https://www.gdszxh.com/> 跳转到广东市政协会官网；



2. 在首页点击导航栏中的市政统表；



3. 在公布栏中，找到这条信息，点击查看；



4. 找到截图中的位置，点击下载，记住提取密码；





5. 使用百度网盘进行下载密码。



## 二、软件安装

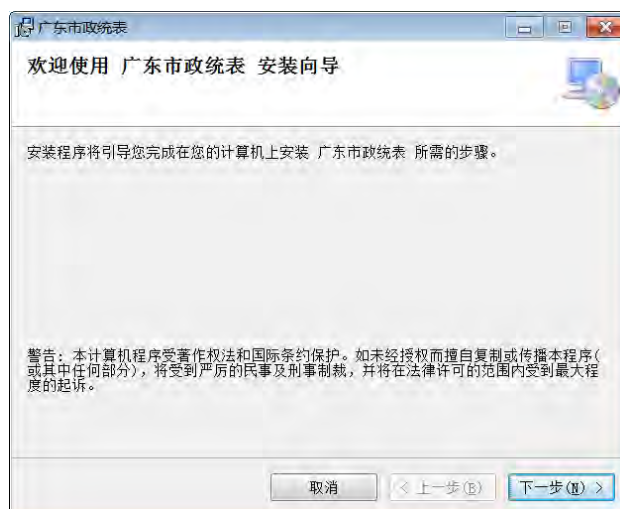
### 1. 需要使用什么软件就安装什么程序

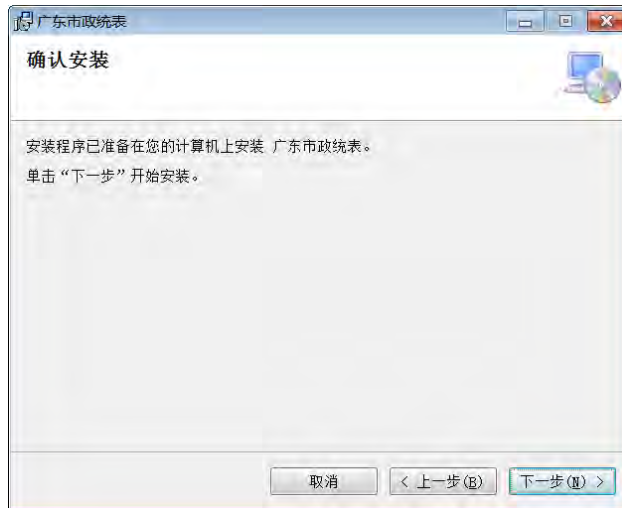
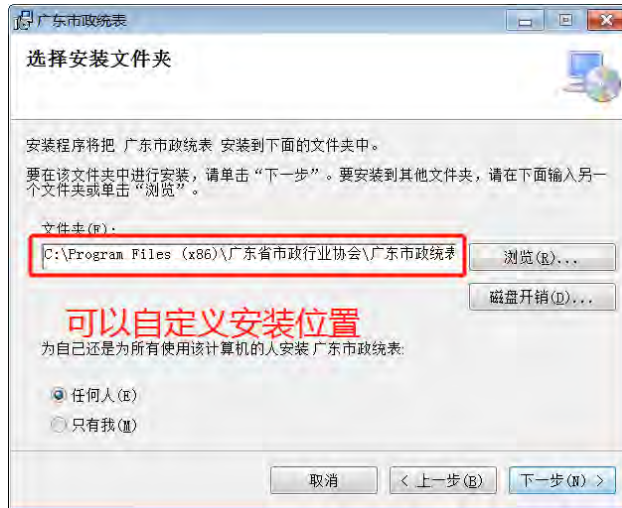
 TableSetup轨道_20190602001.msi	2019/6/3 9:09	Windows Install...	38,813 KB
 TableSetup市政_20190602001.msi	2019/6/3 9:09	Windows Install...	38,813 KB

2. 安装注意要点：不要安装在 C 盘；不要直接安装在 D、F、E 盘下，可以在 D、F、E 盘下先创建市政、轨道的文件夹，用于安装软件时作为安装位置。

名称	修改日期	类型	大小
 轨道	2019/6/4 14:40	文件夹	
 市政	2019/6/4 14:40	文件夹	

### 3. 安装步骤如下：







#### 4. 安装成功后桌面会出现软件的启动程序



## 三、软件注册

1. 插上加密狗（使用软件时，需插入加密狗，才能开始使用软件）
2. 注册账户、登录页面（首次使用软件用户）



广东省市政工程与轨道交通工程统  
用表填表软件

工程名：

工程类型：

用户名：

密码：

确认密码：

注册页面

3. 填写工程名，选择工程类型（市政工程或轨道工程），  
输入用户名和密码（如果用户名重复，需更换用户名）



广东省市政工程与轨道交通工程统  
用表填表软件

工程名：

工程类型：

用户名：

密码：

确认密码：

注册成功

注册成功页面



4. 点击注册，会弹出注册成功，首次注册成功后点击确认自动登录
5. 如果已使用过软件，并且注册有账户，就可直接登录账户



 **广东省市政**  
Guangdong Municipal

广东省市政工程与轨道交通工程统  
用表填表软件


用户名：

密码：



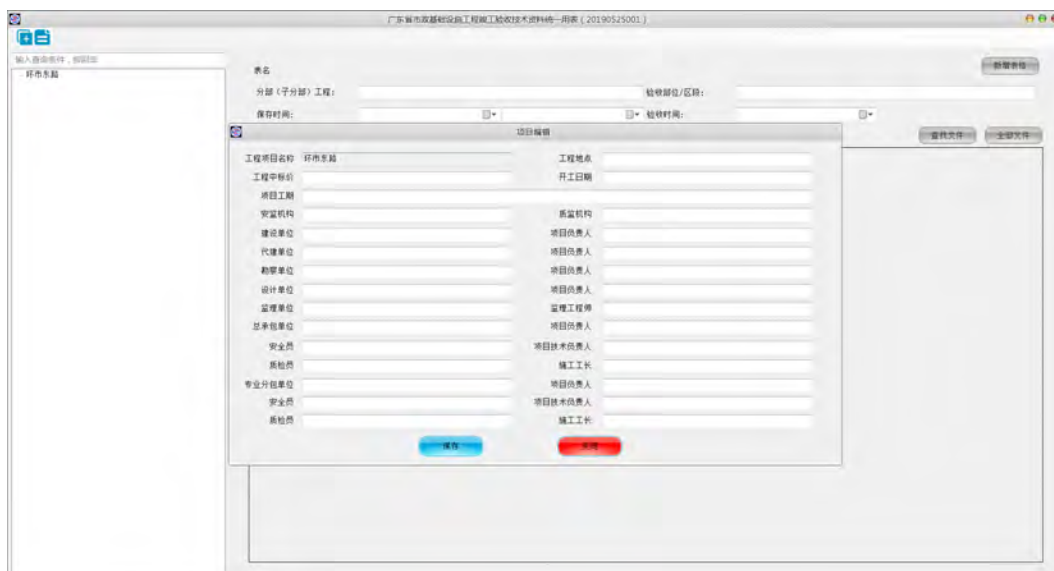
登录页面

## 四、软件系统操作


1. 点击左上角，弹出窗口，窗口里边的内容，可填写项目工程的基础信息

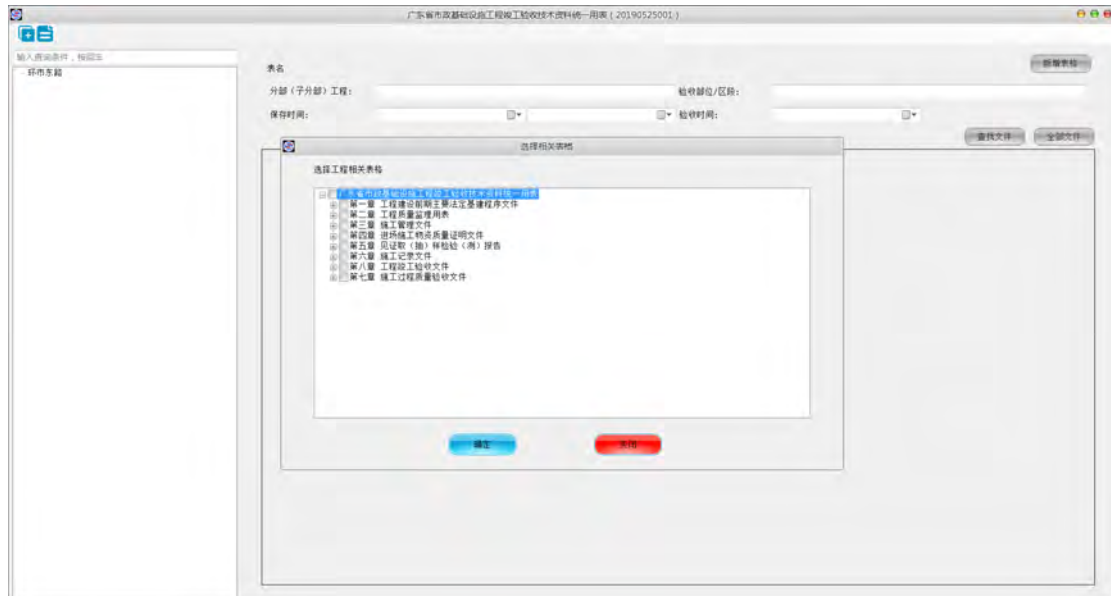


软件主页



信息填写窗口


2. 填写完项目基础信息后，点击保存，在点击左上角，在弹出的窗口中，选择项目工程相关的表格，确认后，会自动添加到目录，在目录中第七章表格会根据分部分项进行划分排序。

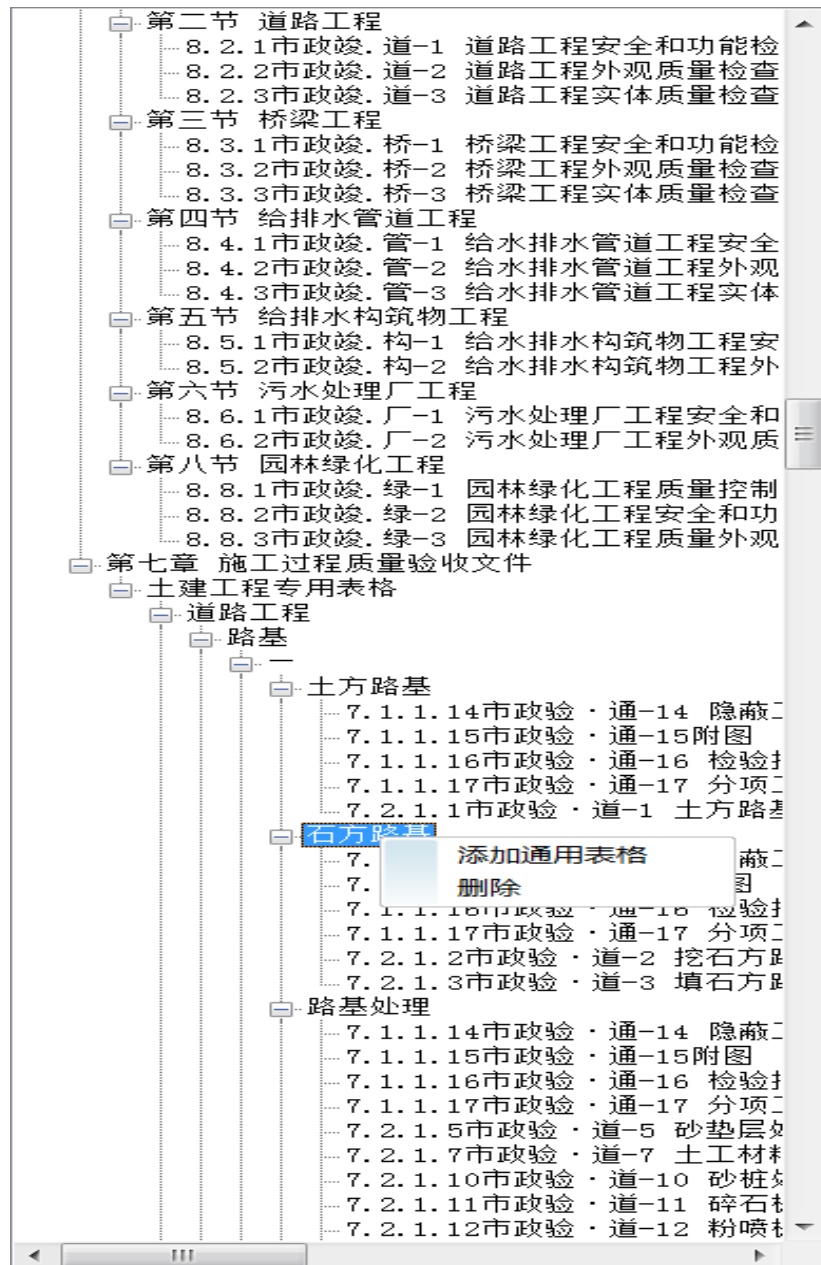


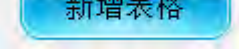
添加工程相关表格窗口



添加成功后目录

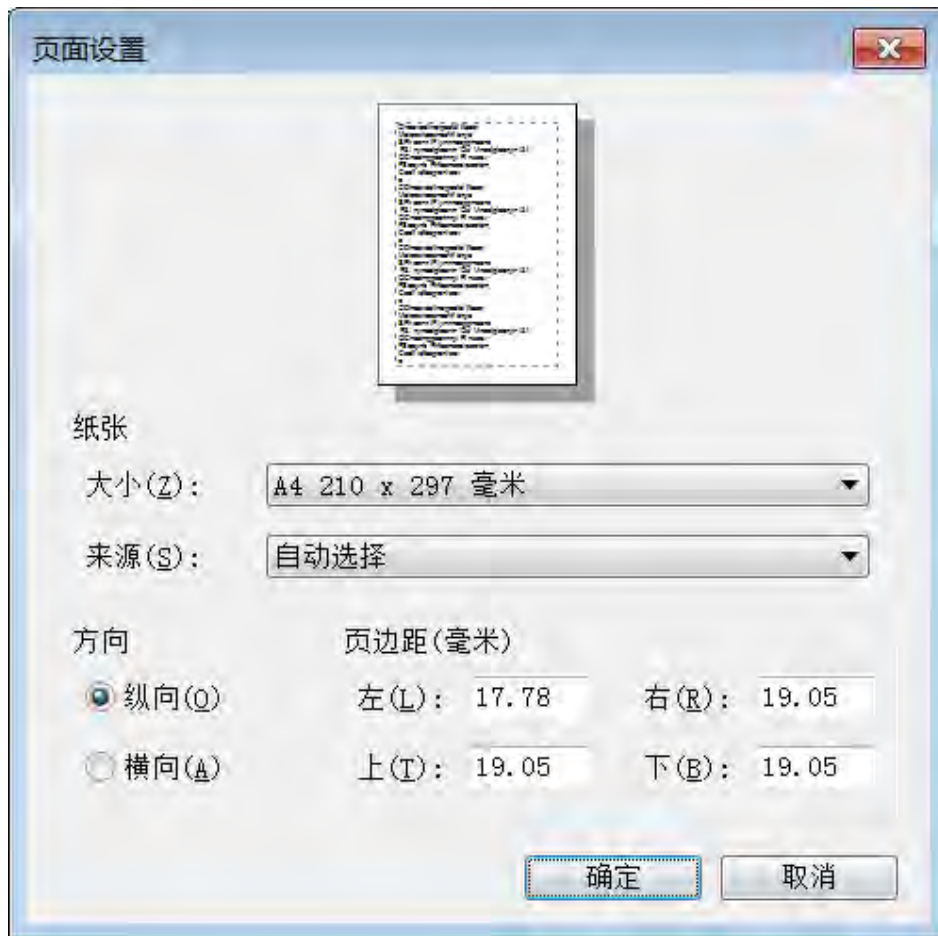
3. 如果使用过程中，发现表格没选全，可以再次点击，将所缺失的表格进行添加，第七章的内容。如果需要用到通用表格，可通过鼠标右键点击目录中的第七章的分项，点击“添加通用表格”，弹出通用表格窗口后，可以选择、添加所需要的通用表，如果表格选错了，可以右击进行删除。



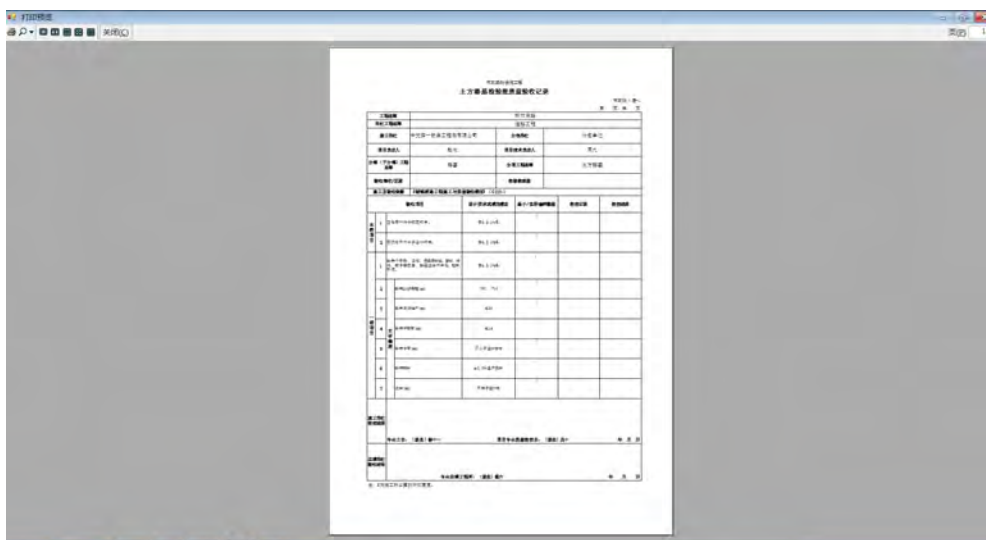
4. 鼠标点击表格类型后，在右上角点击  按钮，进入添加新表格模式，新表格中会根据你所提交的项目基础信息，进行自动填写。

市政基础设施工程							
土方路基检验批质量验收记录							
						市政验·道-1	
						第 页, 共 页	
1	工程名称		环市东路				
2	单位工程名称		道路工程				
3	施工单位	中交第一航务工程局有限公司	分包单位	分包单位			
4	项目负责人	赵七	项目技术负责人	周九			
5	分部(子分部)工程名称	路基	分项工程名称	土方路基			
6	验收部位/区段			检验批容量			
7	施工及验收依据 《城镇道路工程施工与质量验收规范》(CJJ1)						
8	验收项目		设计要求或规范规定	最小/实际抽样数量	检查记录	检查结果	
9	主控项目	1	压实度应符合规范规定。	第6.8.1-1条	/		
10		2	弯沉值不应大于设计规定。	第6.8.1-2条	/		
11	一般项目	1	路床应平整、坚实，无显著轮迹、翻浆、波浪、起皮等现象，路堤边坡应密实、稳定、平顺。	第6.8.1-4条	/		
12		2	路床纵断高程(mm)	-20, +10	/		
13		3	路床中线偏位(mm)	≤30	/		
14		4	允许偏差	路床平整度(mm)	≤15	/	
15		5	路床宽度(mm)	不小于设计值+B	/		
16		6	路床横坡	±0.3%且不反坡	/		
17		7	边坡(mm)	不陡于设计值	/		

5. 编辑表格状态中，可以录入内容，可以对表格进行微调，可以保存填写的信息，可以打印预览，可以打印表格。

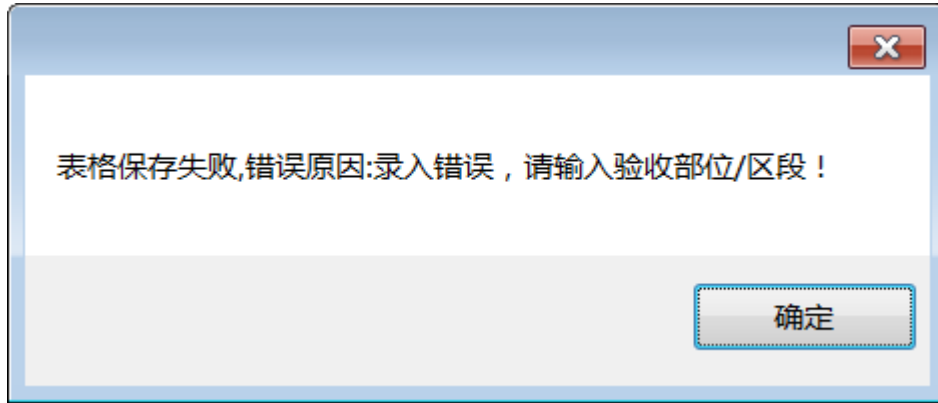


打印页面的设置

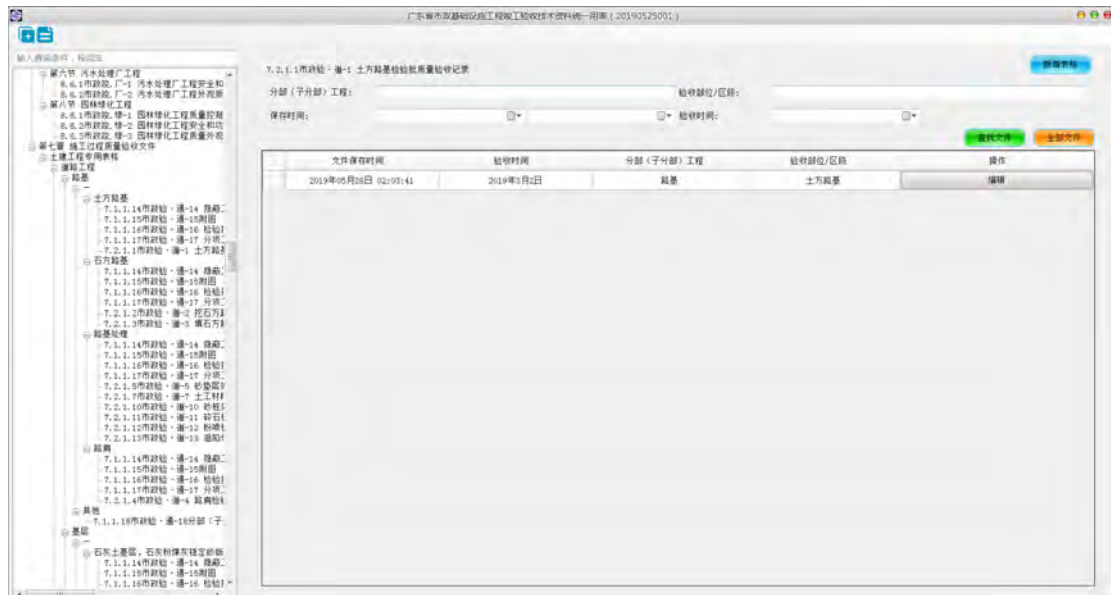


打印预览

6. 保存表格时，验收部位/区段的录入框中需要填写信息，否则会弹出。



7. 表格制作保存成功后，会返回软件主页，并且会将保存好的表格放入汇总框中，汇总框内容，可根据分部（子分部）工程、验收部位/区段、保存时间、验收时间等进行筛选，也可以对表格进行再次编辑、修改。



## 五、常见问题解答

---

1. 使用软件前，可以先参考用户使用手册。

2. 关于电子主狗的问题：

1) 问：一只电子主狗只能使用一个工程吗？

答：一只电子主狗只能使用一个工程，如果有多个工程，需要购买多个电子主狗。

2) 问：一个工程只有一只电子主狗操作，想要多个人员一起操作怎么办？

答：以后将会推出附狗，请关注“广东市政”官网更新。附狗具有之前购买的电子主狗一样的操作，但附狗是需要购买有电子主狗才能使用，购买了附狗就可以实现多个人员一起使用，但附狗的使用也是一只附狗对应一台电脑。

3) 问：一台电脑能否即使用市政电子主狗，又使用轨道电子主狗？

答：现在已经可以一台电脑，同时使用市政、轨道表，只需在市政协会官网下载相对应的软件（分为市政、轨道）。

4) 问：一只电子主狗为什么不能把市政和轨道都合在



一起？

答：有些工程是不需要使用到市政表，或者不需要用到轨道表，基于这个原因，才不合并在一起。

### 3. 关于软件上的问题：

- 1) 软件的安装不支持 XP 系统；
- 2) 软件安装位置不建议在 C 盘；
- 3) 软件的使用如果有杀毒软件阻止，请允许；
- 4) 软件使用时，需要插入电子主狗使用；
- 5) 软件注册时，项目工程的填写一定要慎重，项目工程名称不可以修改；
- 6) 软件中的表格不支持导出来，需要在软件中编辑后保存，可支持打印。
- 7) 如果更新异常，请联系协会人员、技术支持人员。



广东省市政工程与轨道交通工程统  
用表填表软件

用户名：

密码：

登录

关闭



广东省市政行业协会  
Guangdong Municipal Engineering Association



电话：020-83335747、83373351

地址：广州市天河区天河北路618号A座方志  
馆12楼1203室

官网：<https://www.gdszxh.com/>